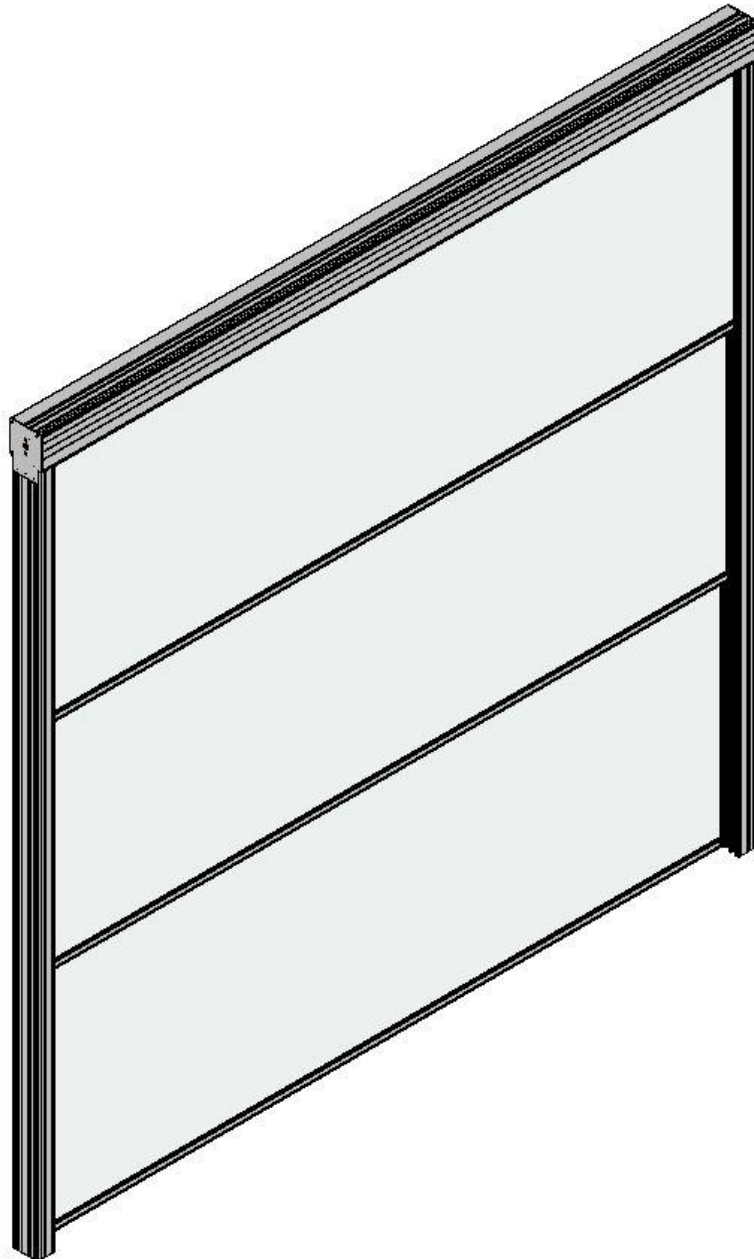




## Τεχνικό Εγχειρίδιο Τοποθέτησης

Διαχωριστικοί ηλεκτροκίνητοι ανεμοφράκτες συστήματος *Triple Motion*



**ΠΡΟΔΡΟΜΙΔΗΣ**  
ΤΕΝΤΕΣ - ΣΥΣΤΗΜΑΤΑ ΣΚΙΑΣΗΣ

## ΓΕΝΙΚΑ

Αγαπητή πελάτισσα, αγαπητέ πελάτη, ευχαριστούμε για την προτίμηση και επιλογή των προϊόντων μας.

Το παρόν εγχειρίδιο αποτελεί ένα συνοπτικό φυλλάδιο με χρήσιμες πληροφορίες και οδηγίες τοποθέτησης των ηλεκτροκίνητα ανασυρόμενων διαχωριστικών υαλοπετασμάτων, συστήματα της σειράς TRIPLE MOTION της εταιρίας Προδρομίδης Νικόλαος & ΣΙΑ ΕΕ.

Σας παρακαλούμε όπως διαβάσετε με προσοχή τις κάτωθι οδηγίες, οι οποίες έχουν ως σκοπό την ασφαλή εγκατάσταση και την απρόσκοπτη λειτουργία των συστημάτων.

## ΟΔΗΓΙΕΣ ΑΣΦΑΛΕΙΑΣ – ΧΡΗΣΙΜΕΣ ΣΥΜΒΟΥΛΕΣ

Προσέξτε για τη διέλευση καλωδίων στο χώρο εγκατάστασης.

Να φέρετε πάντα τον προβλεπόμενο εξοπλισμό ατομικής προστασίας και να παίρνετε όλες τις απαραίτητες προφυλάξεις. Μη θέτετε σε κίνδυνο την ατομική σας ακεραιότητα.

Τα διάφορα εξαρτήματα που απαρτίζουν τα συστήματα μπορούν να χρησιμοποιηθούν μόνο για τους συγκεκριμένους λόγους για τους οποίους προορίζονται.

Τα προϊόντα είναι συσκευασμένα με τέτοιο τρόπο ώστε να εξασφαλίζεται η ασφαλής μεταφορά τους. Ιδιαίτερη προσοχή όμως θα πρέπει να δοθεί κατά την αφαίρεσή τους από τα ξυλοκιβώτια, παλέτες ή άλλα μέσα συσκευασίας. Αρχικά θα πρέπει να αφαιρεθούν οποιαδήποτε μέσα συγκράτησής τους και έπειτα να μεταφερθούν με προσοχή σε ασφαλή επίπεδη επιφάνεια. Ιδιαίτερη προσοχή θα πρέπει να δοθεί στις εκάστοτε καιρικές συνθήκες. Πιθανός άνεμος μπορεί να ανατρέψει τους μη ακόμα εγκατεστημένους ανεμοθραύστες.

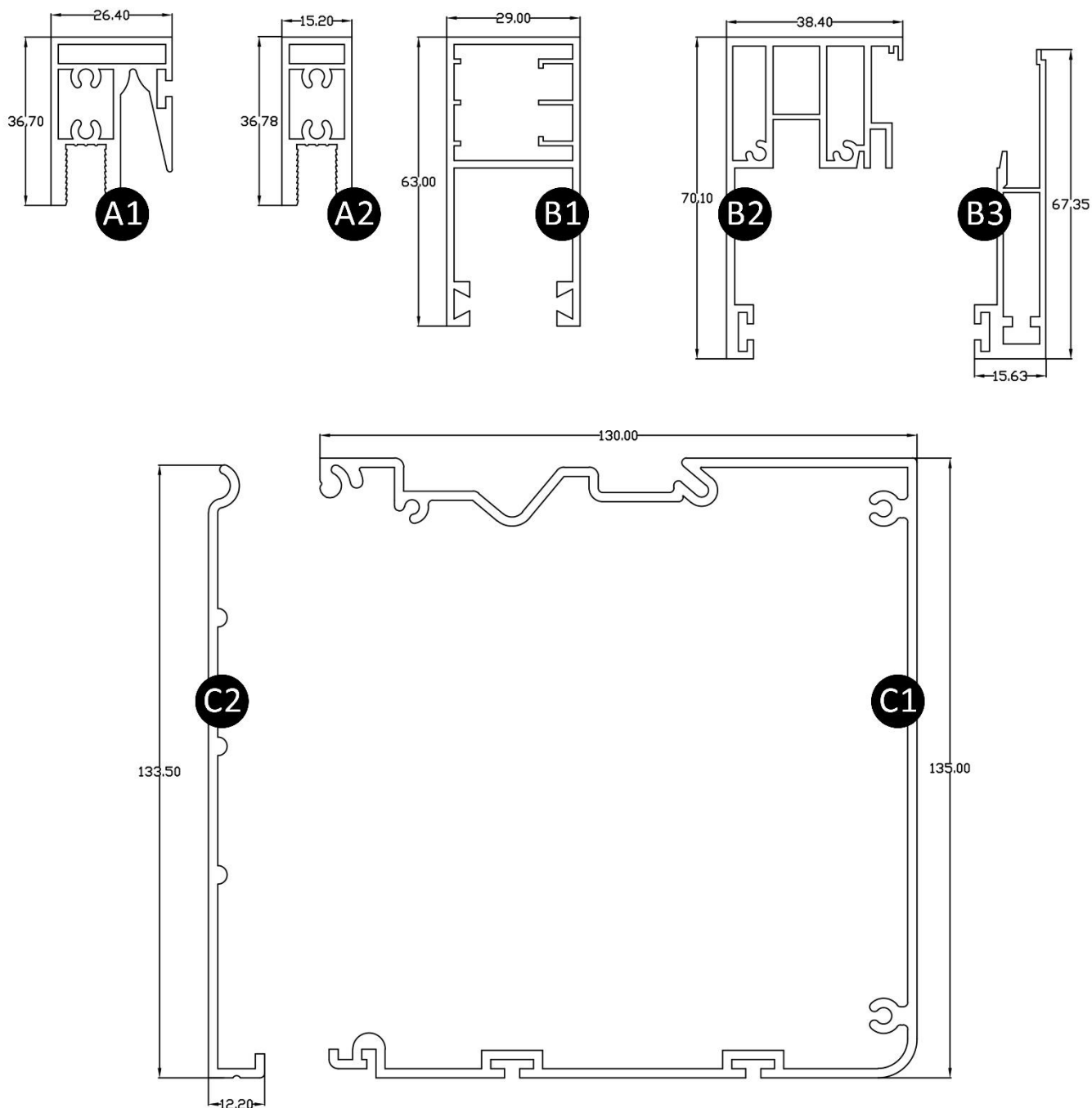
Τα προϊόντα απαρτίζονται από εύθραυστους υαλοπίνακες και κινούμενα – διαιρούμενα μέρη σημαντικού όγκου και βάρους. Η πάκτωσή τους στον προοριζόμενο χώρο εγκατάστασης θα πρέπει να εναρμονίζεται με τους ισχύοντες κανονισμούς ασφαλείας.

Η εγκατάσταση θα πρέπει να γίνεται από έμπειρο και εξειδικευμένο προσωπικό. Ο εγκαταστάτης θα πρέπει να γνωρίζει ότι η εταιρία Προδρομίδης Νικόλαος & ΣΙΑ ΕΕ δε φέρει καμία ευθύνη σε περίπτωση σωματικών ή υλικών ζημιών που έχουν προκληθεί από τη μη ορθή εφαρμογή και συναρμολόγηση προϊόντων της ή τη μη τήρηση των ενδεδειγμένων μέτρων ασφαλείας.

Για οποιαδήποτε απορία, αμφιβολία ή παρατήρηση που έχετε μη διστάσετε να επικοινωνήσετε μαζί μας.

## A. Προφίλ αλουμινίου

Το σύστημα *Triple Motion* αποτελείται από τα ακόλουθα προφίλ:



Οι πλαινοί κατακόρυφοι οδηγοί αποτελούνται από τα προφίλ: B1, B2, B3

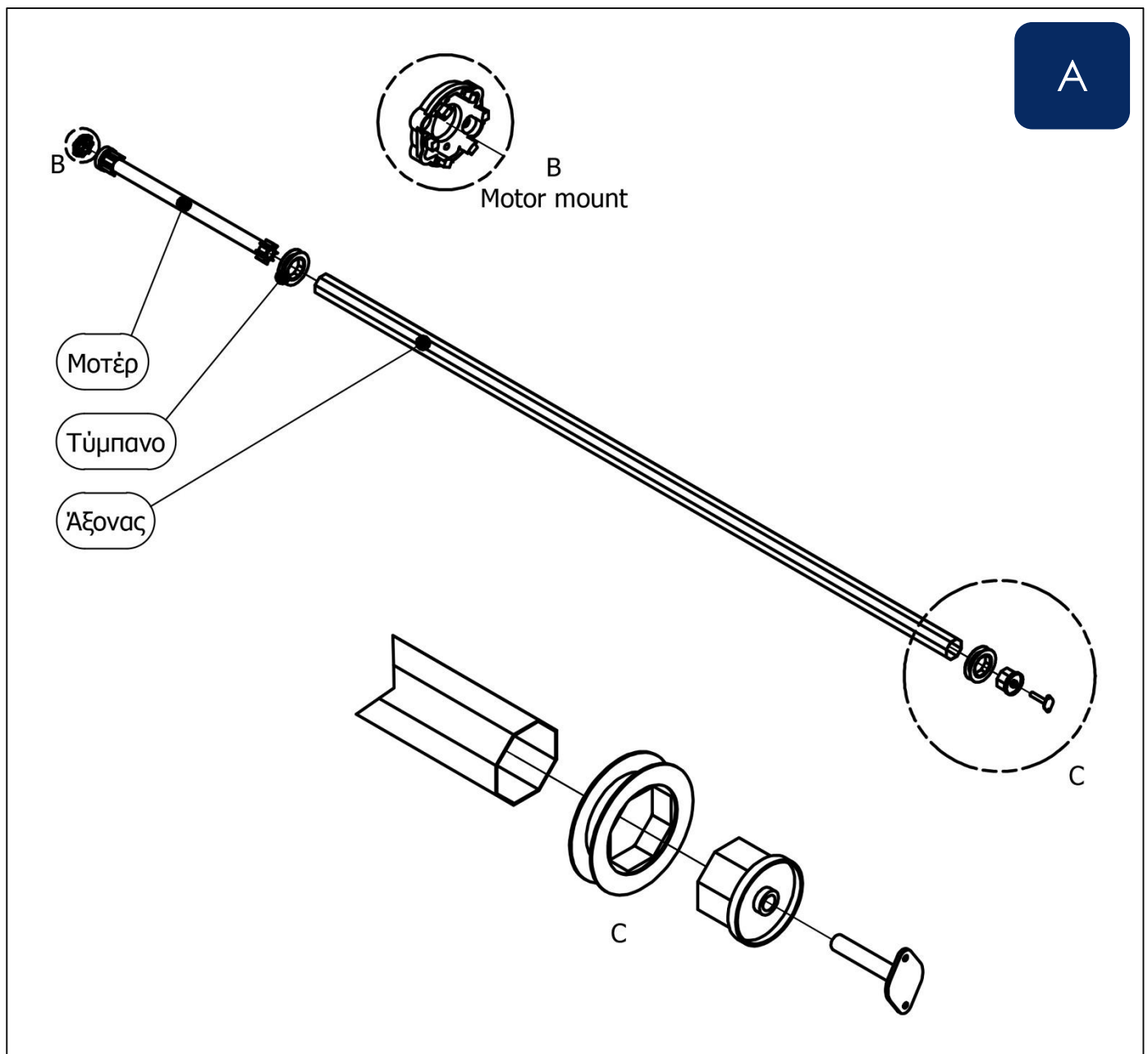
Τα πλαίσια των κρυστάλλων αποτελούνται από τα προφίλ: A1, A2

Η κασετίνα αποτελείται από τα προφίλ: C1, C2

### Βήμα 1.

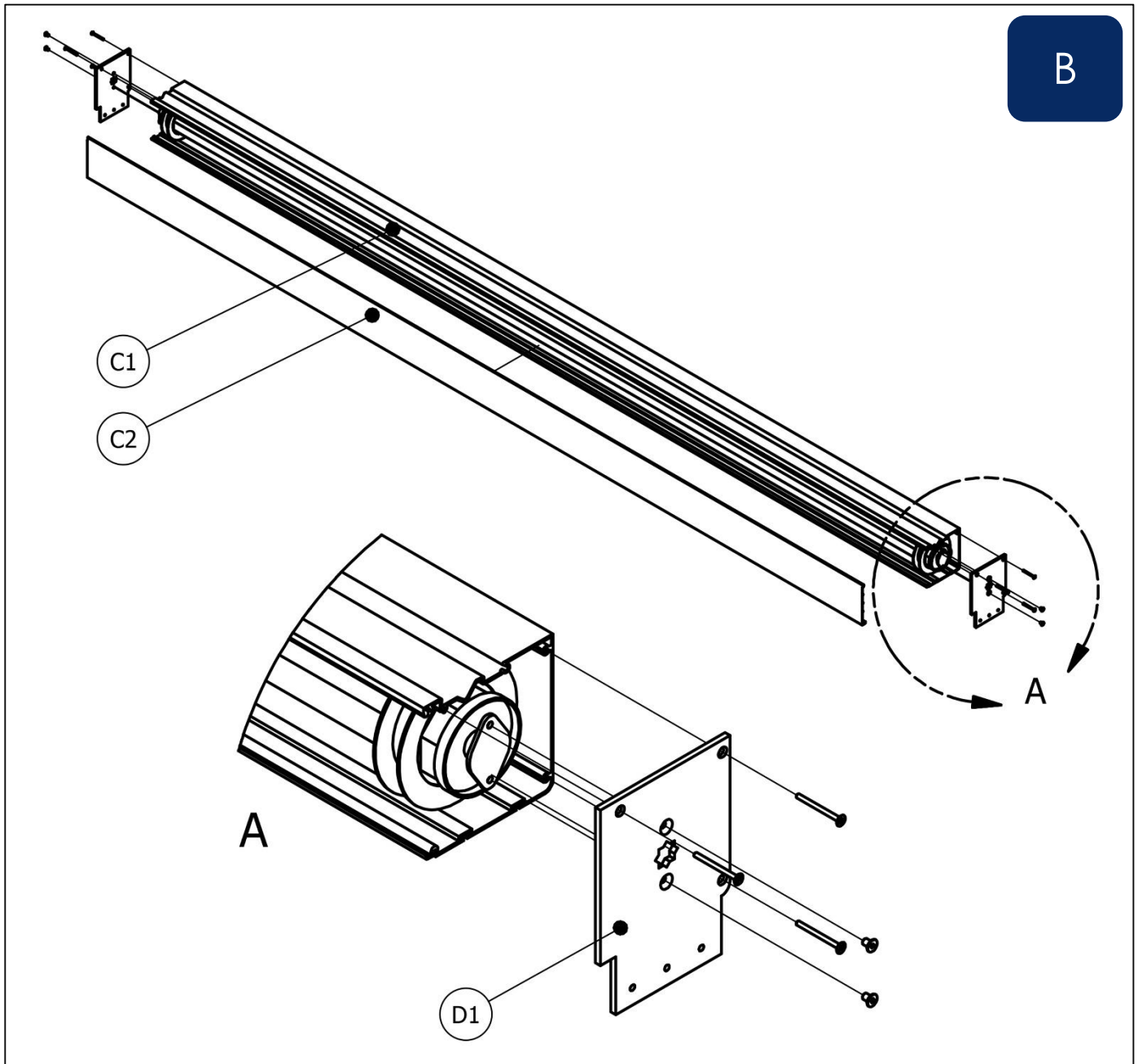
Αρχικά αφού αφαιρέσουμε τους ανεμοθραύστες από οποιαδήποτε συσκευασία και μέσω συγκράτησής τους, τους μεταφέρουμε σε ασφαλή επίπεδη επιφάνεια.

Στη συνέχεια, σε περίπτωση που η κασετίνα δεν έρχεται πλήρως συναρμολογημένη θα πρέπει να ακολουθηθεί η διαδικασία που διακρίνεται στις επόμενες δύο εικόνες A & B.



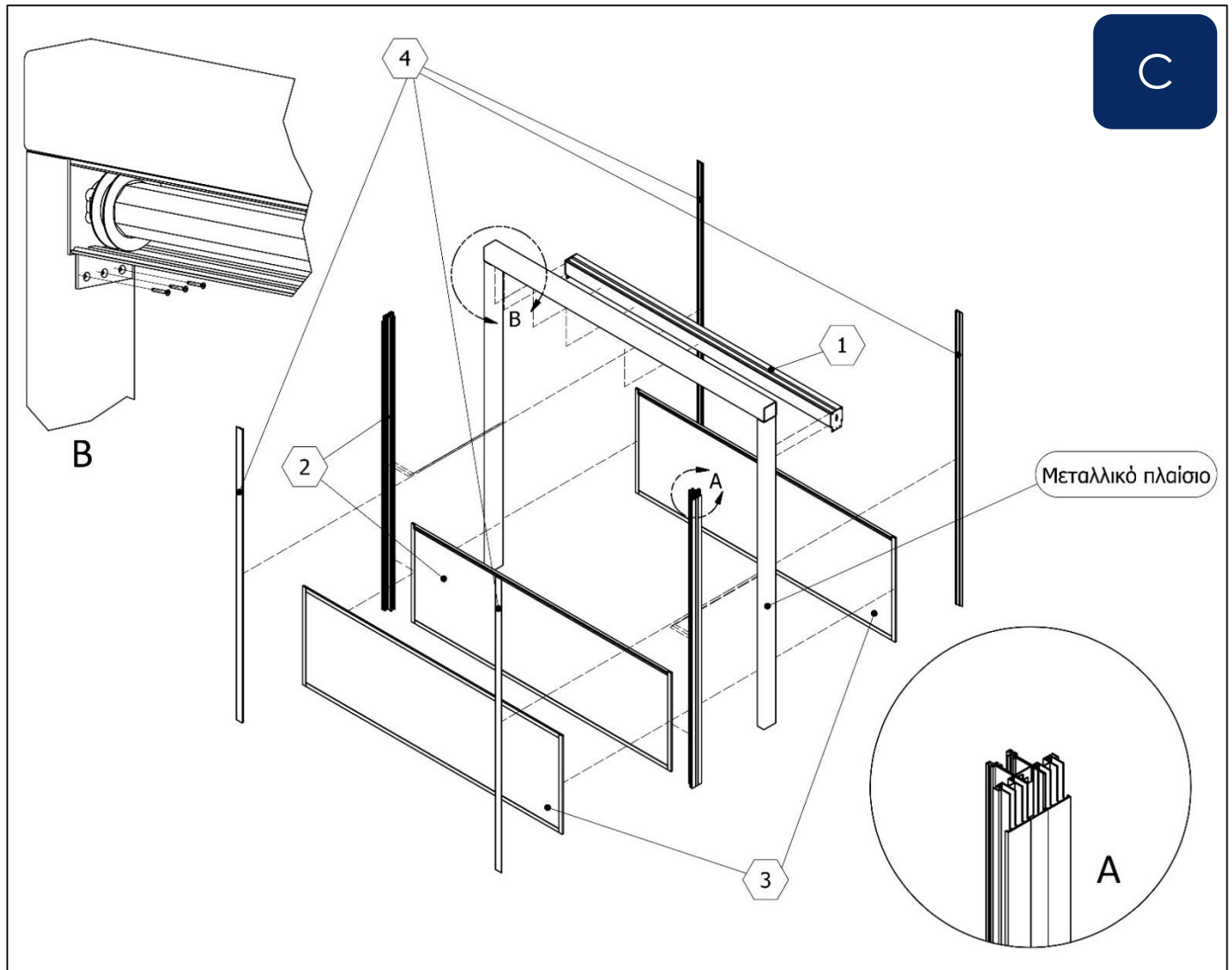
Εισάγουμε δεξιά και αριστερά τα τύμπανα στα οποία τυλίγεται ο ιμάντας και έπειτα, εισάγουμε από την μία μεριά το μοτέρ στον άξονα, αφού έχουν τοποθετηθεί επι αυτού τα απαραίτητα εξαρτήματά του τα οποία θα πρέπει να ταιριάζουν με τη διατομή του οκτάγωνου άξονα, και από την άλλη το αντίστοιχο πλαστικό με την μεταλλική βάση.

Τέλος, ενσωματώνουμε τις μεταλλικές τάπες *D1* στην κασετίνα *C1*, βιδώνοντας με τις κατάλληλες βίδες.



## Βήμα 2.

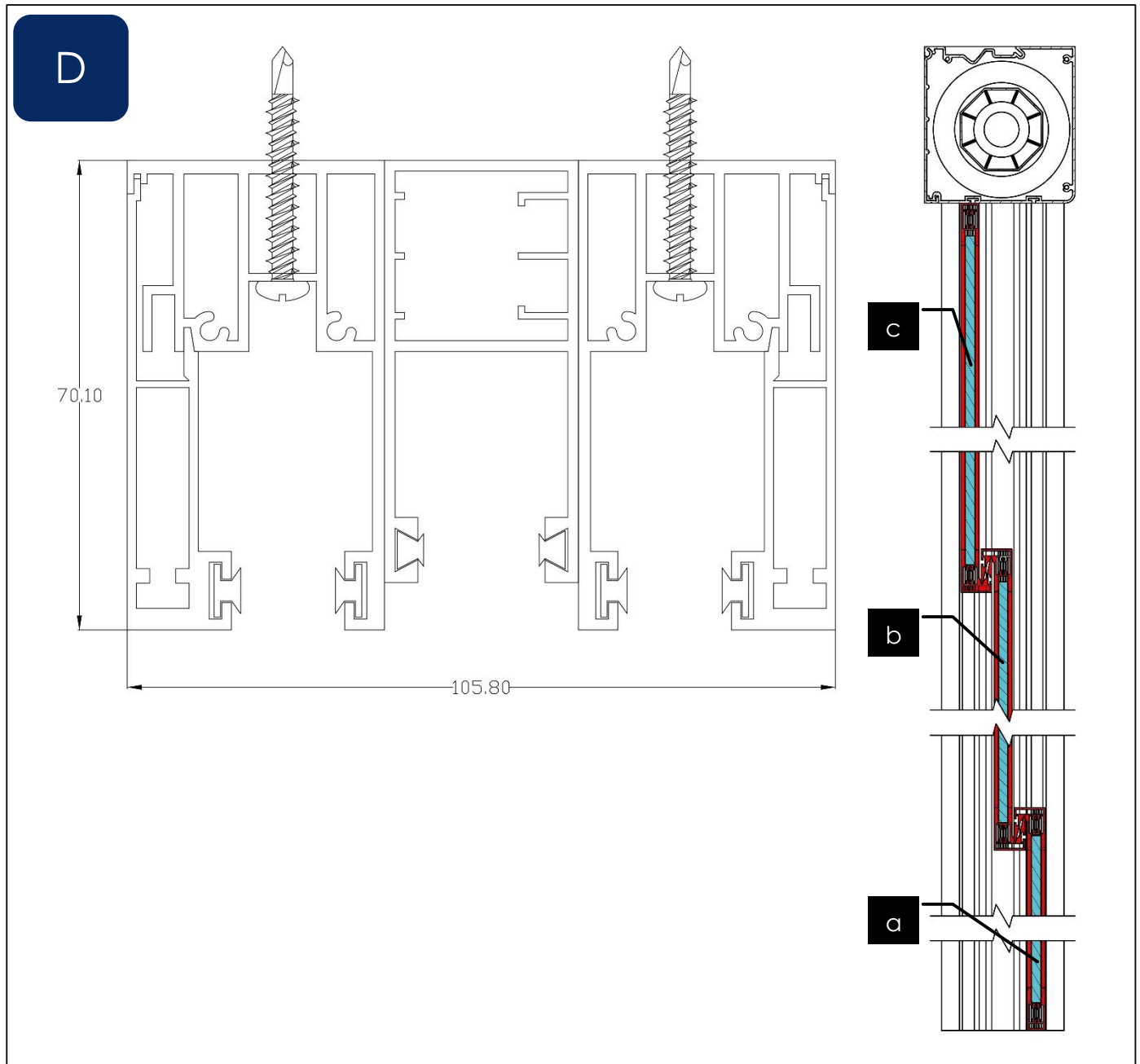
Αφού ολοκληρώσουμε την παραπάνω διαδικασία, θα πρέπει να προχωρήσουμε στην τοποθέτηση του συστήματος στον προοριζόμενο χώρο εγκατάστασης που ιδανικά ως τέτοιος νοείται κάποιο προϋφιστάμενο μεταλλικό πλαίσιο.



- 1) Τοποθετούμε την κασετίνα συγκρατώντας την με τις κατάλληλες αυτοδιάτρητες βίδες, αφού πρώτα βεβαιωθούμε για το αλφάδιασμά της.
- 2) Ο μεσαίος υαλοπίνακας ο οποίος αποτελείται από 2 οριζόντια προφίλ με κωδικό A1 (βλ. σελ. 2) θα πρέπει να τοποθετηθεί στους οδηγούς και συγκεκριμένα μέσα στο προφίλ με κωδικό B1. Έτσι, εισάγουμε τους οδηγούς ταυτόχρονα με τον μεσαίο υαλοπίνακα στο μεταλλικό πλαίσιο και βιδώνουμε δεξιά και αριστερά όπως φαίνεται στην εικόνα D. Προσοχή στο «χάντρωμα» των οδηγών το οποίο πρέπει να βρίσκεται στην ανώτερη θέση (Λεπτ. A).
- 3) Εισάγουμε τους υπόλοιπους υαλοπίνακες μέσα στους οδηγούς. Η διάταξή τους διακρίνεται στην σχηματική τομή που ακολουθεί (βλ. εικόνα D).

4) Προσθέτουμε τα καπάκια των οδηγών (προφίλ B3), βιδώνοντας με τις ανάλογες βίδες. Στο βήμα αυτό θα πρέπει πρώτα να συνδέσουμε τον ιμάντα στον υαλοπίνακα c. (βλ. εικόνα E).

Σιγουρευόμαστε επίσης ότι όλα τα βουρτσάκια (οριζόντια & κατακόρυφα) είναι σωστά περασμένα και δεν υπάρχει κάποια ασυνέχεια σε αυτά.

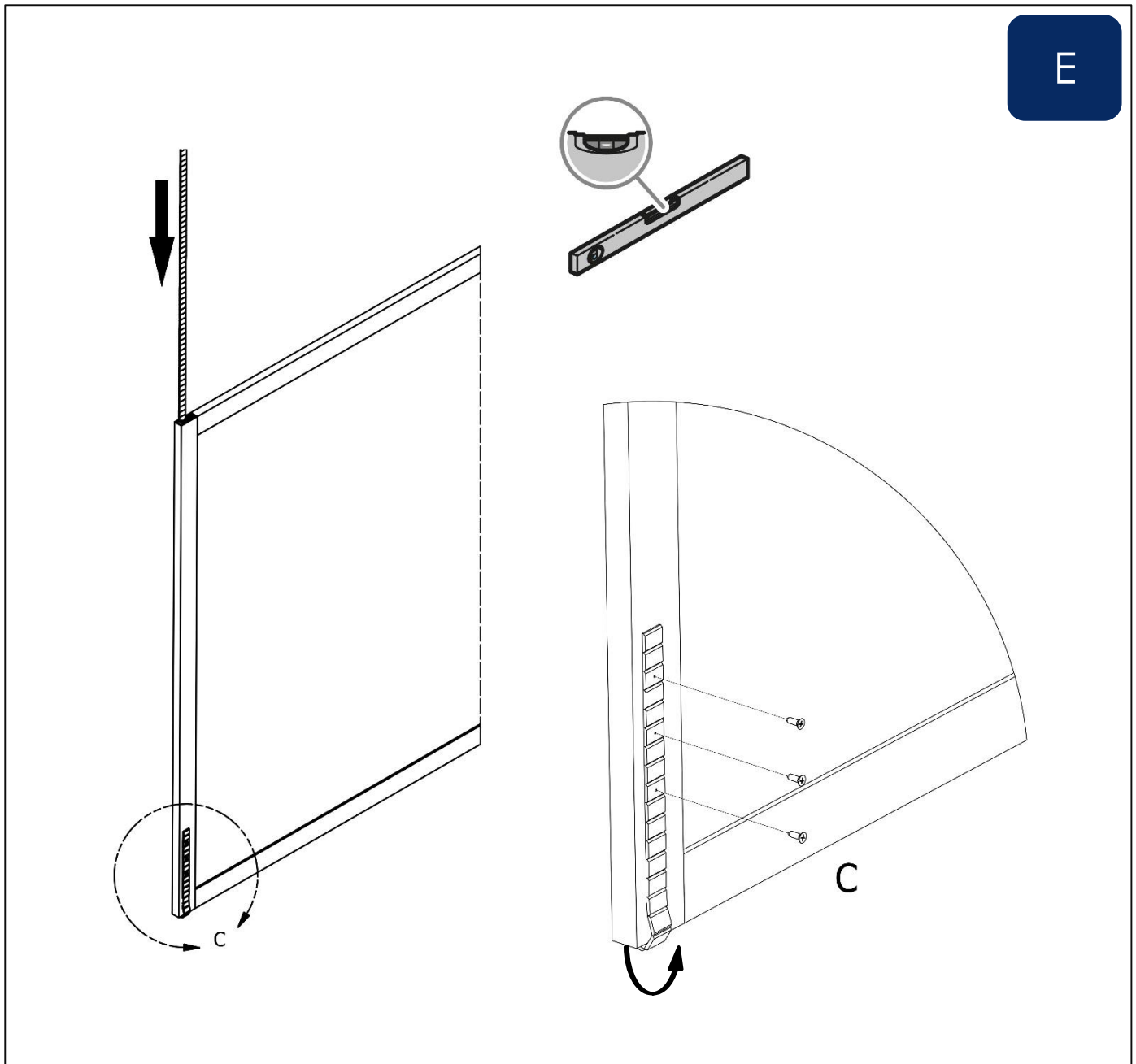


a: σταθερός υαλοπίνακας

b: μεσαίος ανασυρόμενος υαλοπίνακας

c: ακραίος ανασυρόμενος υαλοπίνακας με υποβοήθεια ιμάντα

Στο επόμενο σχήμα απεικονίζεται η ορθή τοποθέτηση του ιμάντα στο πλαίσιο c.



Ο ιμάντας εισχωρεί μέσα στο προφίλ A2 και βιδώνεται εξωτερικά αυτού.

Η συγκράτηση του ιμάντα θα πρέπει να γίνεται οπωσδήποτε με 3 αυτοδιάτρητες κοντού μήκους βίδες.

Προσοχή, πριν τη διάνοιξη των οπών, δεν ξεχνάμε το σωστό αλφάδιασμα του πλαισίου (δεξιός & αριστερός ιμάντας).

Πριν το τελικό κλείσιμο των οδηγών με τα αντίστοιχα «καπάκια» σιγουρευόμαστε ότι όλα τα πλαίσια είναι σωστά τοποθετημένα και λειτουργούν ανεμπόδιστα.



# Προδρομίδης Νικόλαος & ΣΙΑ ΕΕ

Πόγραδετς 21 & Ειρήνης 11 Περιστέρι

2105786700

[info@prodromidis.gr](mailto:info@prodromidis.gr)

[www.prodromidis.gr](http://www.prodromidis.gr)

